

საქართველოს შინაგან საქმეთა მინისტრის

ბრძანება №990

2013 წლის 31 დეკემბერი

ქ. თბილისი

საქართველოს შინაგან საქმეთა სამინისტროს მოსამსახურეთა ფორმის ტანსაცმლისა და ატრიბუტიკის დამტკიცების შესახებ

„პოლიციის შესახებ“ საქართველოს კანონის 47-ე მუხლის პირველი პუნქტის, მე-60 მუხლის მე-2 პუნქტის „ნ“ ქვეპუნქტის, „ნორმატიული აქტების შესახებ“ საქართველოს კანონის 25-ე მუხლისა და საქართველოს მთავრობის 2013 წლის 13 დეკემბრის №337 დადგენილებით დამტკიცებული საქართველოს შინაგან საქმეთა სამინისტროს დებულების მე-5 მუხლის მე-2 პუნქტის „ა“ და „ნ“ ქვეპუნქტების საფუძველზე,

ვბრძანებ:

მუხლი 1

დამტკიცდეს საქართველოს შინაგან საქმეთა სამინისტროს (შემდგომში – სამინისტრო) მოსამსახურეთა ფორმის ტანსაცმელი და ატრიბუტიკა თანდართული დანართების (დანართი №1–13) შესაბამისად.

მუხლი 2

ძალადაკარგულად გამოცხადდეს:

ა) საქართველოს შინაგან საქმეთა მინისტრის 2007 წლის 2 მაისის №668 ბრძანება „საქართველოს შინაგან საქმეთა სამინისტროს საპატრულო პოლიციის დეპარტამენტის მოსამსახურეთა ფორმის ტანსაცმლისა და ატრიბუტიკის შესახებ“;

ბ) საქართველოს შინაგან საქმეთა მინისტრის 2007 წლის 28 დეკემბრის №1633 ბრძანება „საქართველოს შინაგან საქმეთა სამინისტროს მმართველობის სფეროში შემავალი საჯარო სამართლის იურიდიული პირის – დაცვის პოლიციის დეპარტამენტის მოსამსახურეთა ფორმის ტანსაცმლისა და ატრიბუტიკის შესახებ“;

გ) საქართველოს შინაგან საქმეთა მინისტრის 2008 წლის 21 თებერვლის №227 ბრძანება „საქართველოს შინაგან საქმეთა სამინისტროს უზნის ინსპექტორთა ფორმის ტანსაცმლისა და ატრიბუტიკის შესახებ“;

დ) საქართველოს შინაგან საქმეთა მინისტრის 2008 წლის 25 თებერვლის №251 ბრძანება „საქართველოს შინაგან საქმეთა სამინისტროს კრიმინალური პოლიციის დეპარტამენტის მოსამსახურეთა ფორმის ტანსაცმლისა და ატრიბუტიკის შესახებ“;

ე) საქართველოს შინაგან საქმეთა მინისტრის 2008 წლის 29 ივლისის №855 ბრძანება „საქართველოს შინაგან საქმეთა სამინისტროს საექსპერტო-კრიმინალისტიკური მთავარი სამმართველოს ექსპერტთა, ექსპერტ-კრიმინალისტთა და კრიმინალისტთა ფორმის ტანსაცმლისა და ატრიბუტიკის შესახებ“;

ვ) საქართველოს შინაგან საქმეთა მინისტრის 2009 წლის 14 დეკემბრის №1517 ბრძანება „საქართველოს შინაგან საქმეთა სამინისტროს მმართველობის სფეროში მოქმედი საჯარო სამართლის იურიდიული პირის – საქართველოს შინაგან საქმეთა სამინისტროს მომსახურების სააგენტოს მოსამსახურეთა (პოლიციელთა) ფორმის ტანსაცმლის, ატრიბუტიკისა და ლოგოს შესახებ“;

ზ) საქართველოს შინაგან საქმეთა მინისტრის 2010 წლის 14 იანვრის №39 ბრძანება „საქართველოს შინაგან საქმეთა სამინისტროს მმართველობის სფეროში შემავალი საჯარო სამართლის იურიდიული პირის-საქართველოს შინაგან საქმეთა სამინისტროს აკადემიის მოსამსახურეთა (პოლიციელთა) ფორმის ტანსაცმლისა და ატრიბუტიკის დამტკიცების შესახებ“;

თ) საქართველოს შინაგან საქმეთა მინისტრის 2010 წლის 5 ივლისის №605 ბრძანება „საქართველოს შინაგან საქმეთა სამინისტროს კონტრდაზვერვის დეპარტამენტის მოსამსახურეთა (პოლიციელთა, სამხედრო მოსამსახურეთა, სამოქალაქო პირთა) ფორმის ტანსაცმლისა და ატრიბუტიკის დამტკიცების შესახებ“;

ი) საქართველოს შინაგან საქმეთა მინისტრის 2010 წლის 25 მარტის №337 ბრძანება „საქართველოს შინაგან საქმეთა სამინისტროს სპეციალური ოპერატიული დეპარტამენტის მოსამსახურეთა (პოლიციელთა) ფორმის ტანსაცმლისა და ატრიბუტიკის დამტკიცების შესახებ“;

კ) საქართველოს შინაგან საქმეთა მინისტრის 2010 წლის 14 აპრილის №373 ბრძანება „საქართველოს შინაგან საქმეთა სამინისტროს კონსტიტუციური უსაფრთხოების დეპარტამენტის მოსამსახურეთა სპეციალური ჟეტონის ფორმის დამტკიცების შესახებ“;

ლ) საქართველოს შინაგან საქმეთა მინისტრის 2011 წლის 8 ნოემბრის №893 ბრძანება „საქართველოს შინაგან საქმეთა სამინისტროს საგანგებო სიტუაციების მართვის დეპარტამენტის მოსამსახურეთა (პოლიციელთა) ფორმის ტანსაცმლისა და ატრიბუტიკის დამტკიცების შესახებ“;

მ) საქართველოს შინაგან საქმეთა მინისტრის 2012 წლის 14 თებერვლის №108 ბრძანება „საქართველოს შინაგან საქმეთა სამინისტროს საჯარო სამართლის იურიდიული პირის – „112“-ის მოსამსახურეთა ფორმის ტანსაცმლისა და ატრიბუტიკის დამტკიცების შესახებ“;

ნ) საქართველოს შინაგან საქმეთა მინისტრის 2013 წლის 24 ივლისის №570 ბრძანება „საქართველოს შინაგან საქმეთა სამინისტროს სპეციალური და საგანგებო ღონისძიებების ცენტრის ზოგიერთ მოსამსახურეთა ფორმის ტანსაცმლისა და ატრიბუტიკის დამტკიცების შესახებ“ .

მუხხლი 3

ბრძანება ამოქმედდეს 2014 წლის 1 იანვრიდან.

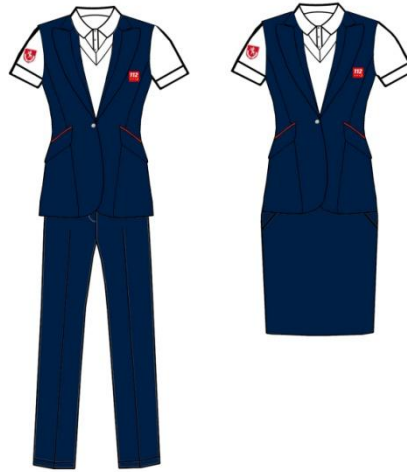
**შინაგან საქმეთა მინისტრი**

**ალექსანდრე ჭიკაიძე**

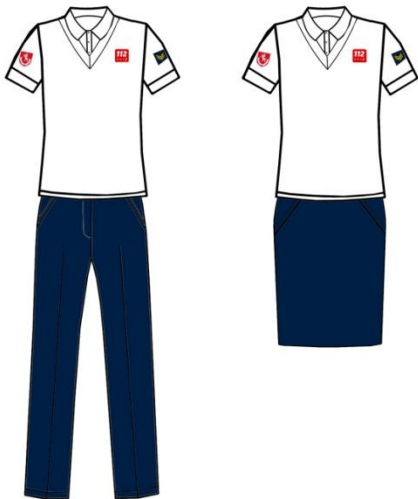
სამინისტროს მმართველობის სფეროში მოქმედი საჯარო სამართლის იურიდიული პირის – „112“-ის მოსამსახურეთა ფორმის ტანსაცმელი და ატრიბუტიკა



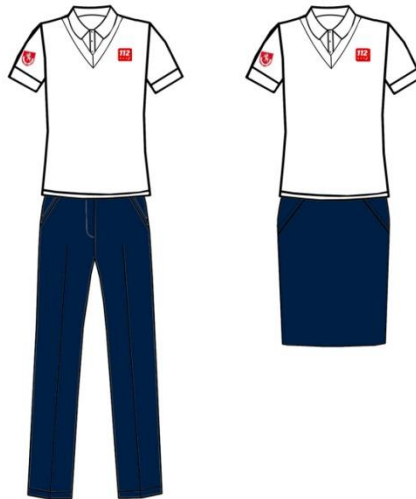
საზაფხულო ფორმა  
(საპენილური ნოღაბის გჳონა მოსამსახურა კალაბერნისთჳის)



საზაფხულო ფორმა  
(საპენილური ნოღაბის არგჳონა მოსამსახურა კალაბერნისთჳის)



საზაფხულო ფორმა  
(საპენილური ნოღაბის გჳონა მოსამსახურა კალაბერნისთჳის)



საზაფხულო ფორმა  
(საპენილური ნოღაბის არგჳონა მოსამსახურა კალაბერნისთჳის)

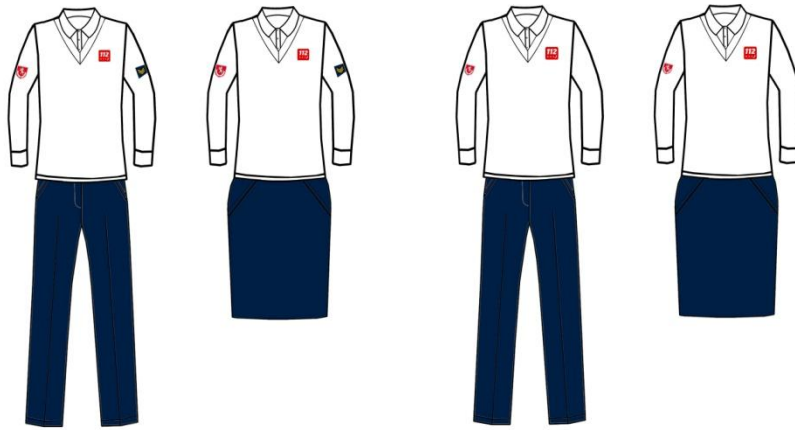
პლანშეტი 1 (საზაფხულო ფორმა)





ზამთრის ფორმა  
(საპილარო ნოღაბის გარე მონაწილად კალაბორისტის)

ზამთრის ფორმა  
(საპილარო ნოღაბის არგონე მონაწილად კალაბორისტის)



ზამთრის ფორმა  
(საპილარო ნოღაბის გარე მონაწილად კალაბორისტის)

ზამთრის ფორმა  
(საპილარო ნოღაბის არგონე მონაწილად კალაბორისტის)

## პლანშეტი 2 (ზამთრის ფორმა)

**ყოველდღიური ზამთრის ფორმა (სპეციალური წოდების მქონე მოსამსახურე ქალისთვის)** – მუქი ლურჯი ფერის შარვალი; თეთრი მისური გრძელი მკლავებით; მუქი ლურჯი ფერის პიჯაკი.

წოდების შესაბამისი ატრიბუტიკა და ფურნიტურა.

**ყოველდღიური ზამთრის ფორმა (სპეციალური წოდების მქონე მოსამსახურე ქალისთვის)** – მუქი ლურჯი ფერის ქვედაბოლო; თეთრი მისური გრძელი მკლავებით; მუქი ლურჯი ფერის პიჯაკი.

წოდების შესაბამისი ატრიბუტიკა და ფურნიტურა.

**ყოველდღიური ზამთრის ფორმა (სპეციალური წოდების არმქონე მოსამსახურე ქალისთვის)** – მუქი ლურჯი ფერის შარვალი; თეთრი მისური გრძელი მკლავებით; მუქი ლურჯი ფერის პიჯაკი; შესაბამისი ფურნიტურა.

ყოველდღიური ზამთრის ფორმა (სპეციალური წოდების არმქონე მოსამსახურე ქალისთვის) – მუქი ლურჯი ფერის ქვედაბოლო; თეთრი მაისური გრძელი მკლავებით; მუქი ლურჯი ფერის პიჯაკი; შესაბამისი ფურნიტურა.

ყოველდღიური ზამთრის ფორმა პიჯაკის გარეშე (სპეციალური წოდების მქონე მოსამსახურე ქალისთვის) – მუქი ლურჯი ფერის შარვალი; თეთრი მაისური გრძელი მკლავებით.

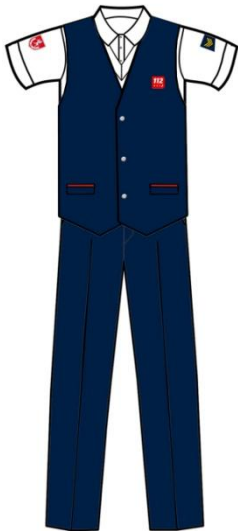
წოდების შესაბამისი ატრიბუტიკა და ფურნიტურა.

ყოველდღიური ზამთრის ფორმა პიჯაკის გარეშე (სპეციალური წოდების მქონე მოსამსახურე ქალისთვის) – მუქი ლურჯი ფერის ქვედაბოლო; თეთრი მაისური გრძელი მკლავებით.

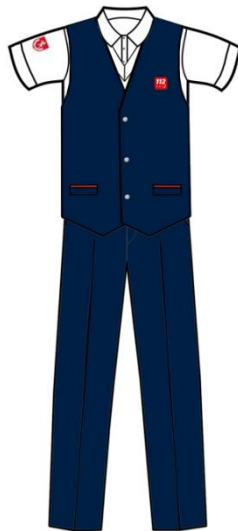
წოდების შესაბამისი ატრიბუტიკა და ფურნიტურა.

ყოველდღიური ზამთრის ფორმა პიჯაკის გარეშე (სპეციალური წოდების არმქონე მოსამსახურე ქალისთვის) – მუქი ლურჯი ფერის შარვალი; თეთრი მაისური გრძელი მკლავებით; შესაბამისი ფურნიტურა.

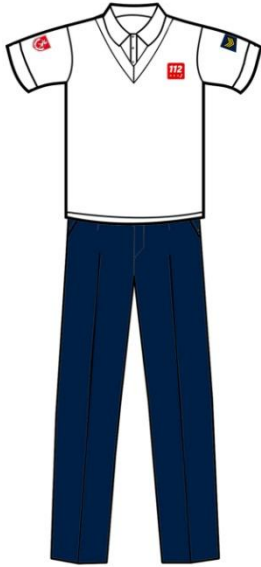
ყოველდღიური ზამთრის ფორმა პიჯაკის გარეშე (სპეციალური წოდების არმქონე მოსამსახურე ქალისთვის) – მუქი ლურჯი ფერის ქვედაბოლო; თეთრი მაისური გრძელი მკლავებით; შესაბამისი ფურნიტურა.



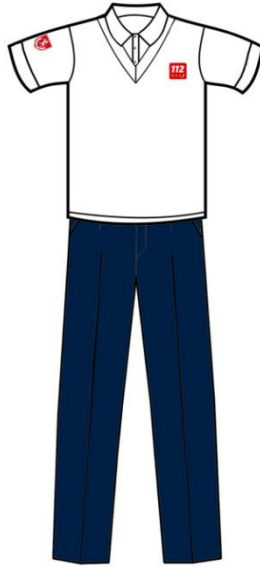
საზაფხულო ფორმა  
(საემილური ნიშნების გარეშე მოსამსახურე  
მაგააჩისთვის)



საზაფხულო ფორმა  
(საემილური ნიშნების არმქონე მოსამსახურე  
მაგააჩისთვის)



საზაფხულო ფორმა  
(საპროფესიონალი ნოღების გომონა  
გომონაგონაგონა გონაგონაგონაგონა)



საზაფხულო ფორმა  
(საპროფესიონალი ნოღების არგომონა  
გომონაგონაგონა გონაგონაგონაგონა)

### პლანშეტი 3 (საზაფხულო ფორმა)

ყოველდღიური საზაფხულო ფორმა (სპეციალური წოდების მქონე მოსამსახურე კაცისთვის) – მუქი ლურჯი ფერის შარვალი; თეთრი მაისური მოკლე მკლავებით; მუქი ლურჯი ფერის ჟილეტი.

წოდების შესაბამისი ატრიბუტიკა და ფურნიტურა.

ყოველდღიური საზაფხულო ფორმა (სპეციალური წოდების არმქონე მოსამსახურე კაცისთვის) - მუქი ლურჯი ფერის შარვალი; თეთრი მაისური მოკლე მკლავებით; მუქი ლურჯი ფერის ჟილეტი; შესაბამისი ფურნიტურა.

ყოველდღიური საზაფხულო ფორმა ჟილეტის გარეშე (სპეციალური წოდების მქონე მოსამსახურე კაცისთვის) – მუქი ლურჯი ფერის შარვალი; თეთრი მაისური მოკლე მკლავებით.

წოდების შესაბამისი ატრიბუტიკა და ფურნიტურა.

ყოველდღიური საზაფხულო ფორმა ჟილეტის გარეშე (სპეციალური წოდების არმქონე მოსამსახურე კაცისთვის) - მუქი ლურჯი ფერის შარვალი; თეთრი მაისური მოკლე მკლავებით; შესაბამისი ფურნიტურა.



ზამთრის ფორმა  
(საპილარო ნოღაბს მონე მოსამსახურე  
მაგაჰისტრის)



ზამთრის ფორმა  
(საპილარო ნოღაბს არმონე მოსამსახურე  
მაგაჰისტრის)



ზამთრის ფორმა  
(საპილარო ნოღაბს მონე მოსამსახურე  
მაგაჰისტრის)



ზამთრის ფორმა  
(საპილარო ნოღაბს არმონე მოსამსახურე  
მაგაჰისტრის)

#### პლანშეტი 4 (ზამთრის ფორმა)

ყოველდღიური ზამთრის ფორმა (სპეციალური წოდების მქონე მოსამსახურე კაცისთვის) – მუქი ლურჯი ფერის შარვალი; თეთრი მაისური გრძელი მკლავებით; მუქი ლურჯი ფერის პიჯაკი.

წოდების შესაბამისი ატრიბუტიკა და ფურნიტურა.

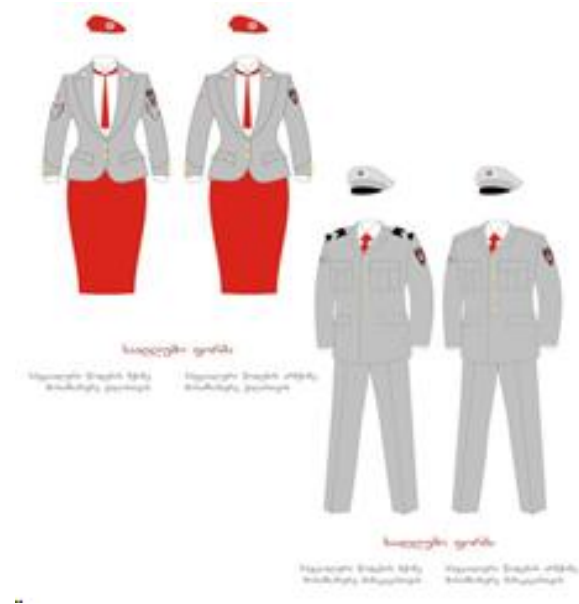
ყოველდღიური ზამთრის ფორმა (სპეციალური წოდების არმქონე მოსამსახურე კაცისთვის) – მუქი ლურჯი ფერის შარვალი; თეთრი მაისური გრძელი მკლავებით; მუქი ლურჯი ფერის პიჯაკი; შესაბამისი ფურნიტურა.

ყოველდღიური ზამთრის ფორმა პიჯაკის გარეშე (სპეციალური წოდების მქონე მოსამსახურე კაცისთვის) – მუქი ლურჯი ფერის შარვალი; თეთრი მაისური გრძელი მკლავებით.

წოდების შესაბამისი ატრიბუტიკა და ფურნიტურა.



ყოველდღიური ზამთრის ფორმა პიჯაკის გარეშე (სპეციალური წოდების არმქონე მოსამსახურე კაცისთვის) - მუქი ლურჯი ფერის შარვალი; თეთრი მაისური გრძელი მკლავებით, შესაბამისი ფურნიტურა.



### პლანშეტი 5 (სააღმოსაქმედო)

სააღმოსაქმედო ფორმა (სპეციალური წოდების მქონე მოსამსახურე ქალისთვის) - წითელი ფერის ქვედაბოლო; თეთრი პერანგი გრძელი მკლავებით; წითელი ჰალსტუხი; რუხი ფერის პიჯაკი; წითელი ქუდი (ბერეტი).

წოდების შესაბამისი ატრიბუტიკა და ფურნიტურა.

სააღმოსაქმედო ფორმა (სპეციალური წოდების არმქონე მოსამსახურე ქალისთვის) - წითელი ფერის ქვედაბოლო; თეთრი პერანგი გრძელი მკლავებით; წითელი ჰალსტუხი; რუხი ფერის პიჯაკი; წითელი ქუდი (ბერეტი).

სააღმოსაქმედო ფორმა (სპეციალური წოდების მქონე მოსამსახურე კაცისთვის) - რუხი ფერის შარვალი; თეთრი პერანგი გრძელი მკლავებით; წითელი ჰალსტუხი; რუხი ფერის პიჯაკი; წოდების შესაბამისი ატრიბუტიკა და ფურნიტურა.

სააღმოსაქმედო ფორმა (სპეციალური წოდების არმქონე მოსამსახურე კაცისთვის) - რუხი ფერის შარვალი; თეთრი პერანგი გრძელი მკლავებით; წითელი ჰალსტუხი; რუხი ფერის პიჯაკი.



შს სსიპ - „112“ ემბლემა



შს სსიპ - „112“ ლოგო



შს სსიპ - „112“ დროშა

### პლანშეტი 6 (სიმბოლიკა)

შს სსიპ - „112“-ის ემბლემა არის ვერცხლის არშიაშემოვლებულ ჰერალდიკურ ფარზე, მეწამულ (წითელ) ველზე გამოსახული მარჯვნივ მიმართული ვერცხლის ლომი; ფარზე გამოსახულია ვერცხლის სადევიზო ბაფთა წარწერით - „112“.

შს სსიპ - „112“-ის სტილიზებული ემბლემა არის ვერცხლის არშიაშემოვლებულ ჰერალდიკურ ფარზე, მეწამულ (წითელ) ველზე გამოსახული მარჯვნივ მიმართული ვერცხლის ლომი. ფარი შემკობილია ვერცხლის ვაზის წნულის ორნამენტით და ვერცხლის სადევიზო ბაფთით, რომელზეც გამოსახულია თეთრი წარწერა „112“.

შს სსიპ - „112“-ის ლოგო - კვადრატულ წიბომომრგვალებულ წითელ ველზე გამოსახულია თეთრი ფერის წარწერა ციფრებით „112“. ციფრების ქვევით განლაგებულია თეთრ წრეებში ჩასმული „112“-ის მომიჯნავე სამსახურების აღმნიშვნელი, თეთრი სიმბოლური გამოსახულებები. სიმბოლური გამოსახულებების გასწვრივ, ქვედა მარჯვენა კუთხეში გამოსახულია თეთრი ფერის ყურმილის აღმნიშვნელი ნიშანი.

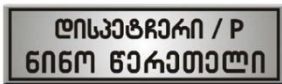
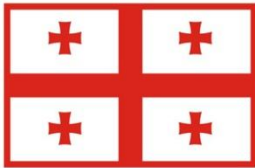
შს სსიპ - „112“-ის დროშა წარმოადგენს მართკუთხა ქსოვილს პროპორციით 2/3, თეთრ ველზე ჰორიზონტალურად გასდევს წითელი ზოლი, რომლის სიმაღლე დროშის სიმაღლის 1/4-ია. კომპოზიციის ცენტრში გამოსახულია ორგანიზაციის ემბლემა.



ქუდის კოკარდა



სამკლაური ემბლემა



სამკერდე საიდენტიფიკაციო ნიშანი



ქალის ველსახვევი

### პლანშეტი 7 (ფურნიტურა)

ქუდის ემბლემა (კოკარდა) – ფონი ვერცხლისფერი შვიდექიმიანი სხივებიანი ვასკვლავი; მასზე გამოსახულია შსს სსიპ – „112“-ის სტილიზებული ემბლემა.

სამკლაური ემბლემა – სტილიზებული ჰერალდიკური ფარი, შავ ველზე, რომელსაც გარს არტყავს თეთრი კანტი, გამოსახულია შსს სსიპ – „112“-ის ემბლემა.

დროშა – საქართველოს სახელმწიფო დროშა.

დიღკილო – ვერცხლისფერი ლითონის ნომერი სამი ციფრით: „112“.

სამკერდე საიდენტიფიკაციო ნიშანი – ვერცხლისფერ ლითონის ველზე გრავირებული „112“-ის მოსამსახურის თანამდებობა სპეციალიზაციის მიხედვით და „112“-ის მოსამსახურის სახელი და გვარი ქართულ ენაზე.

ქალის ყელსახვევი - წითელი ფერის ქსოვილის ქალის ყელსახვევი.



## პლანშეტი 8 (ფურნიტურა)

### პოლიციის მაიორი

სამხრე – მუქი ლურჯი ფერის სამხრე (მანჟეტი), ოქროსფერი სტილიზებული ორნამენტი, ერთი ვარსკვლავი.

შევრონი – სამკლავური ოქროსფერი ერთი ხვეული.

### პოლიციის ვიცე-პოლკოვნიკი

სამხრე – მუქი ლურჯი ფერის სამხრე (მანჟეტი), ოქროსფერი სტილიზებული ორნამენტი, ორი ვარსკვლავი (მცირე).

შევრონი – სამკლავური ოქროსფერი ერთი ხვეული, ერთი ხაზი.

### პოლიციის პოლკოვნიკი

სამხრე – მუქი ლურჯი ფერის სამხრე (მანჟეტი), ოქროსფერი სტილიზებული ორნამენტი, სამი ვარსკვლავი (მცირე).

შევრონი – სამკლავური ოქროსფერი ერთი ხვეული, ორი ხაზი.

### პოლიციის უმცროსი ლეიტენანტი

სამხრე – მუქი ლურჯი ფერის სამხრე (მანჟეტი), ოქროსფერი ერთი ვარსკვლავი (მცირე).

შევრონი – სამკლავური ოქროსფერი ერთი ხაზი.

**პოლიციის ლეიტენანტი**

სამხრე – მუქი ლურჯი ფერის სამხრე (მანჟეტი), ოქროსფერი ორი ვარსკვლავი (მცირე).

შევრონი – სამკლავური ოქროსფერი ორი ხაზი.

**პოლიციის უფროსი ლეიტენანტი**

სამხრე – მუქი ლურჯი ფერის სამხრე (მანჟეტი), ოქროსფერი სამი ვარსკვლავი (მცირე).

შევრონი – სამკლავური ოქროსფერი სამი ხაზი.

**პოლიციის კაპიტანი**

სამხრე – მუქი ლურჯი ფერის სამხრე (მანჟეტი), ოქროსფერი ოთხი ვარსკვლავი (მცირე).

შევრონი – სამკლავური ოქროსფერი ოთხი ხაზი.

**პოლიციის რიგითი**

სამხრე – მუქი ლურჯი ფერის სამხრე (მანჟეტი).

**პოლიციის უმცროსი სერჟანტი**

სამხრე – მუქი ლურჯი ფერის სამხრე (მანჟეტი), ერთი ოქროსფერი ზოლი (მცირე).

შევრონი – სამკლავური ერთი ოქროსფერი ჰორიზონტალური ხაზი.

**პოლიციის სერჟანტი**

სამხრე – მუქი ლურჯი ფერის სამხრე (მანჟეტი), ორი ოქროსფერი ზოლი (მცირე).

შევრონი – სამკლავური ორი ოქროსფერი ჰორიზონტალური ხაზი.

**პოლიციის უფროსი სერჟანტი**

სამხრე – მუქი ლურჯი ფერის სამხრე (მანჟეტი), სამი ოქროსფერი ზოლი (მცირე).

შევრონი – სამკლავური სამი ოქროსფერი ჰორიზონტალური ხაზი.

**პოლიციის ზემდეგი**

სამხრე – მუქი ლურჯი ფერის სამხრე (მანჟეტი), ერთი ოქროსფერი ფართო ზოლი (მცირე).

შევრონი – სამკლავური ერთი ოქროსფერი ფართო ჰორიზონტალური ხაზი.